

Fundació Orfeó Català -
Palau de la Música
Catalana

Impacte socioeconòmic 2017

IMPORTANT: Aquest estudi ha estat elaborat per la Fundació Orfeó Català-Palau de la Música Catalana (Fundació OC-PMC) amb la participació i el suport de KPMG quant als aspectes metodològics i d'anàlisi. Per a la seva elaboració, a més de les dades obtingudes segons les fonts referenciades en cada cas, s'ha desenvolupat un model "ad hoc" a partir del marc Input-Output, un instrument estadístic comptable la metodologia del qual s'explica en l'Annex Metodològic.

Juny 2018

Els continguts d'aquest document són propietat de la Fundació OC-PMC. Queda prohibida la reproducció total o parcial d'aquest document, en qualsevol mitjà físic o electrònic sense consentiment exprés per escrit

Índex

Un cop d'ull	5
1. Objectius i abast	7
2. Impacte socioeconòmic del Palau	8
2.1. Generació de valor econòmic al 2017	8
2.2. Creació d'ocupació al 2017	9
3. Impacte de les principals activitats al 2017	10
3.1 Impacte generat per l'activitat de la Fundació OC-PMC	11
3.2 Impacte generat pels espectadors als concerts del Palau	11
3.3 Impacte generat pels promotors externs de concerts	13
3.4. Impacte generat pels assistents a les visites guiades	13
Annex metodològic	15

Un cop d'ull

El 2016, es va calcular per primera vegada l'impacte socioeconòmic de les activitats del Palau de la Música Catalana (en endavant el Palau) en el desenvolupament social, econòmic i ambiental d'Espanya i Catalunya.

El present estudi té com a objectiu actualitzar els resultats de l'impacte de l'activitat duta a terme pel Palau durant el 2017 en el desenvolupament social i econòmic a Espanya i Catalunya.

Per al càlcul s'han analitzat varis focus generadors d'impacte. D'una banda, la pròpia generada per la gestió de la Fundació OC-PMC i, d'altra banda, l'impacte dels espectadors dels concerts que tenen lloc al Palau, l'impacte generat pels promotors en cas dels concerts de producció externa, l'impacte dels visitants, i, finalment el dels assistents als actes que tenen lloc a l'espai del Palau.

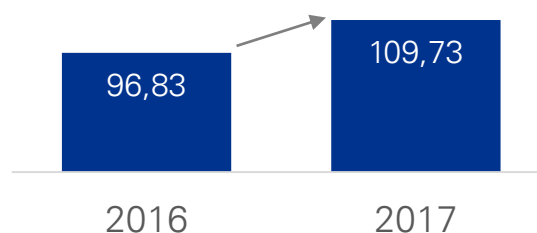
El 2017, el Palau va acollir 615 concerts, 49 més que l'any anterior, atraient un 6% més d'espectadors. Aquest augment d'activitat es veu reflectit a l'impacte total que ha incrementat un 13% la contribució al PIB d'Espanya i un 22% la creació d'ocupacions vinculades.

A nivell de Catalunya, l'impacte s'ha incrementat encara més, un 23% en la contribució al PIB de Catalunya (79,02M€) i un 33% en la creació d'ocupació (1.115 llocs de treball).

Generació de valor econòmic a Espanya

109,73 M€

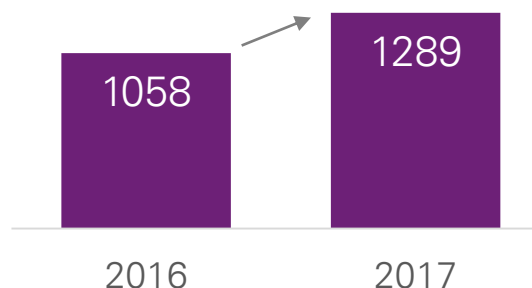
(+13% respecte a 2016)



Creació d'ocupació a Espanya

1.289

(+22% respecte a 2016)



1. Objectius i abast

L'activitat duta a terme pel Palau durant el 2017 ha contribuït en 109,73 milions d'Euros a l'economia espanyola, i a més ha creat 1.289 llocs de treball vinculats a la seva activitat.

El 2016, el Palau de la Música Catalana va publicar l'Informe d'Impacte Socioeconòmic en el qual es posava en valor la importància de les activitats que tenen lloc en el Palau per al desenvolupament econòmic i social d'Espanya i Catalunya.

L'impacte socioeconòmic del Palau es pot quantificar estimant l'ocupació directa, indirecta i induïda vinculada a la seva activitat en els diferents sectors, així com a la creació de riquesa, mesurada a través de l'aportació al PIB espanyol i català.

El càlcul de l'impacte s'ha actualitzat per a l'any 2017 amb el propòsit de mesurar el paper del Palau en el desenvolupament econòmic i social.

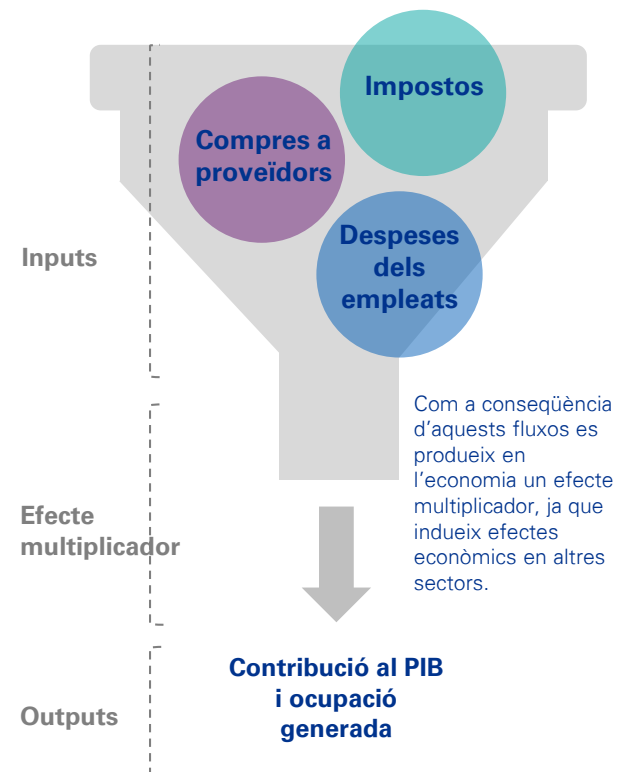
Al llarg d'aquest document es mostra la contribució econòmica i social dels focus generadors d'impacte.

- **L'Impacte que deriva de la raó de ser de la Fundació OC-PMC** responsable de la seva explotació: programació artística, cors, visites guiades, lloguer dels seus espais i prestació de serveis associats a l'organització dels esdeveniments que s'hi desenvolupen dins dels mateixos.
- **L'Impacte econòmic associat a l'assistència dels espectadors** als esdeveniments i visites guiades: transport, hostaleria, restauració i compres, entre d'altres.
- **L'Impacte generat pels col·laboradors** del Palau (principalment productors/promotors) que lloguen sales del Palau per a l'organització d'esdeveniments de diferent naturalesa així com la prestació de diversos serveis associats al desenvolupament de l'activitat.

Aquesta contribució a la riquesa i a l'ocupació s'ha estimat utilitzant una metodologia basada en l'*anàlisi input-output*, en el qual coneguts els inputs (despesa en proveïdors de béns i serveis, despesa realitzada pels empleats a partir dels salaris percebuts, i impostos) és possible obtenir els outputs (aportació al PIB i nombre de llocs de treball directes, indirectes i induïts) associats a les activitats que es duen a terme al Palau.

Tant els inputs com l'efecte multiplicador varien en el càlcul de l'impacte a Espanya i a Catalunya.

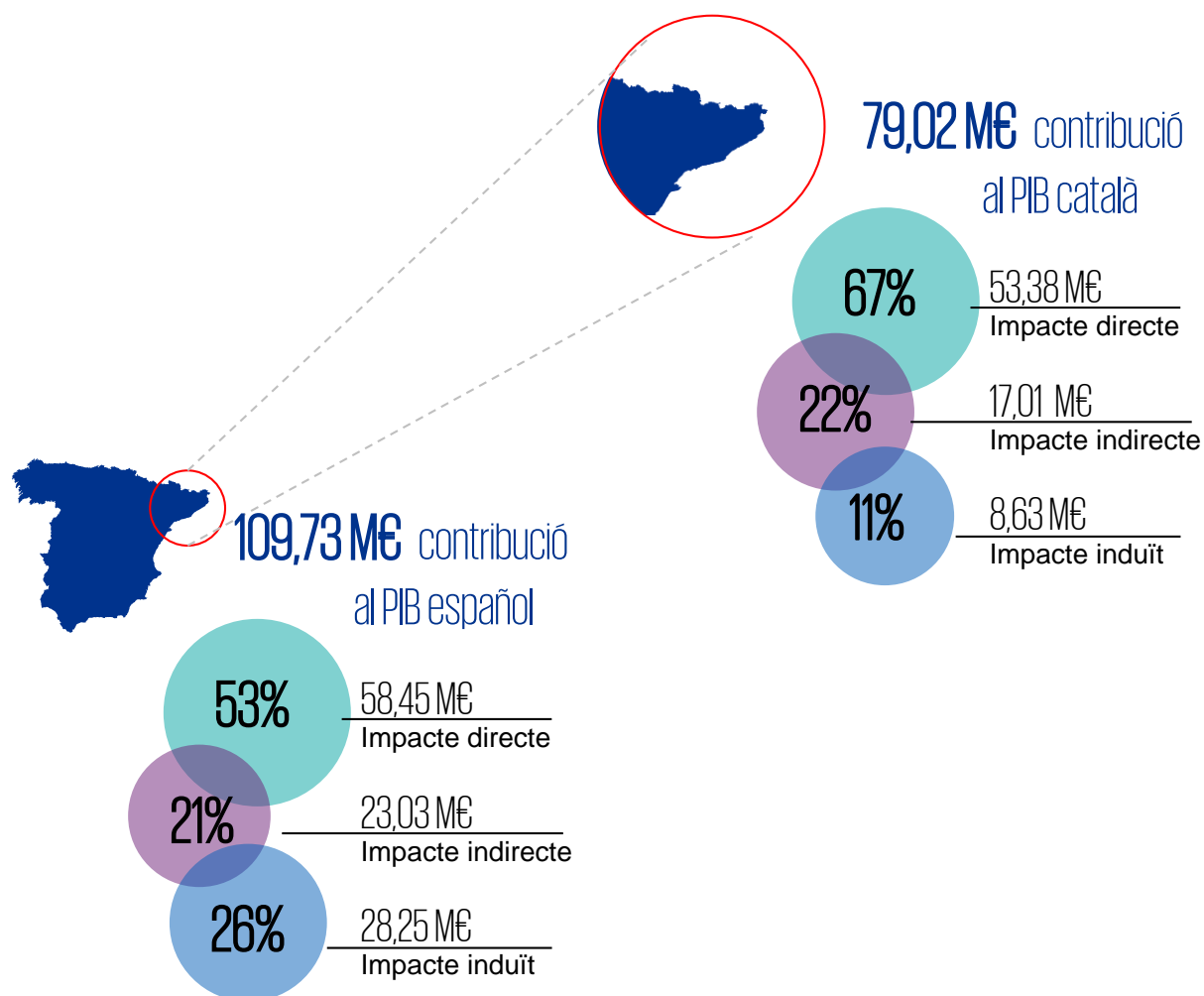
Metodologia marc input-output



2. Impacte socioeconòmic del Palau

2.1. Generació de valor econòmic al 2017

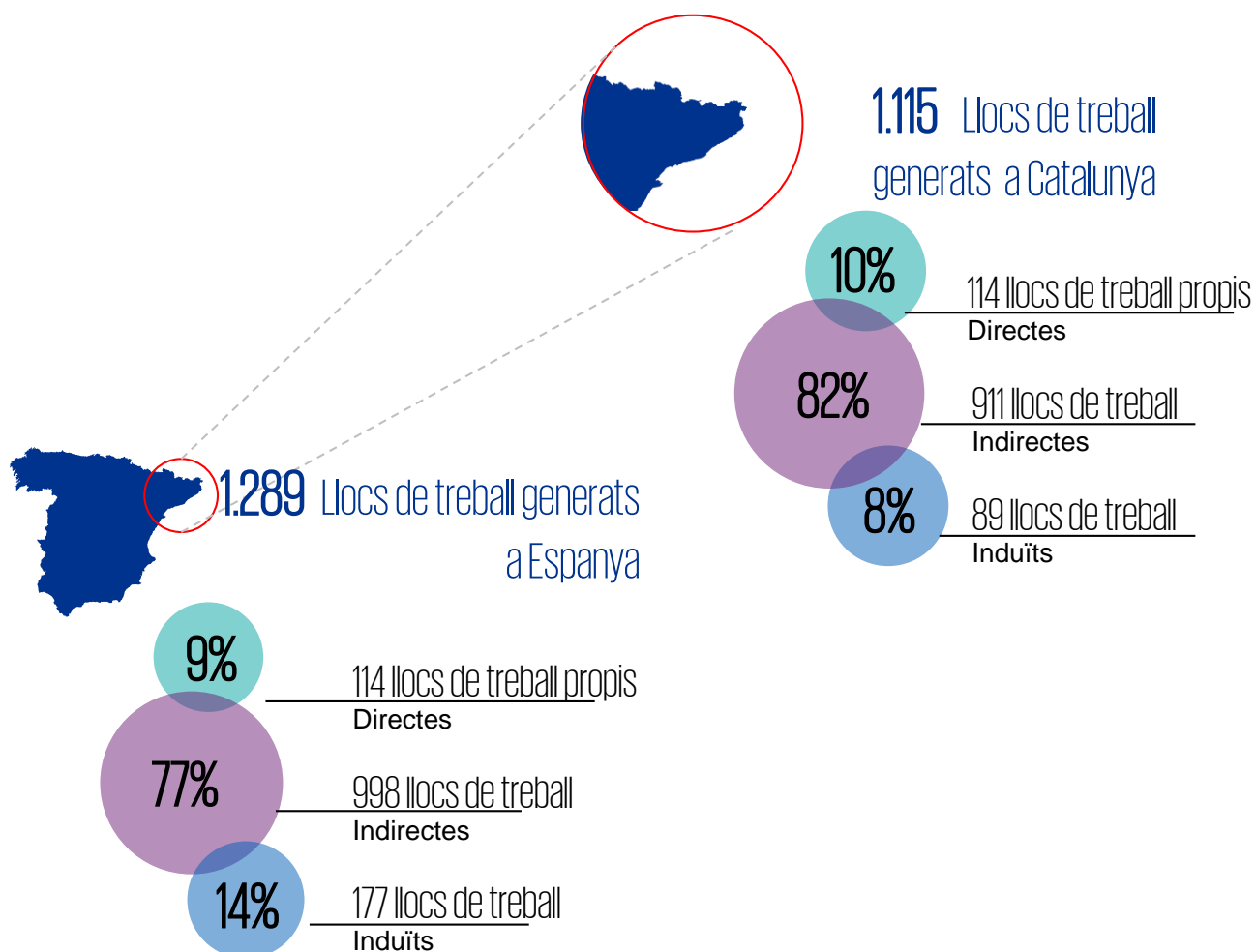
L'activitat del Palau de la Música Catalana suposa una contribució de prop de 110 milions d'euros al PIB d'Espanya, xifra superior al pressupost del Ministeri d'Educació, Cultura i Esports per a música i dansa de 2016¹.



1. Font: Pressupostos Generals de l'Estat 2017. Resum econòmic per programes del pressupost de despeses. Música i Dansa: 99,6 M€

2.2. Creació d'ocupació al 2017

Per cada lloc de treball propi del Palau de la Música Catalana hi ha 9 llocs de treball vinculats a Catalunya, la qual cosa equival aproximadament al 12% dels ocupats en activitats i serveis culturals de Barcelona².



2. Font: Ajuntament de Barcelona. Nombre d'ocupats en activitats i serveis culturals: 10.868.

3. Impacte de les principals activitats al 2017

Gràcies a l'activitat duta a terme al Palau es generen diverses fonts d'impacte. D'una banda, la pròpia generada per la gestió de la Fundació OC-PMC i, d'una altra banda, l'impacte dels espectadors dels concerts que tenen lloc en el Palau, l'impacte generat pels promotors en cas dels concerts de producció externa, l'impacte dels visitants i finalment el dels assistents als actes que tenen lloc a l'espai del Palau.

3.1 Gestió OC-PMC		
25,68M€	343	A Catalunya l'impacte correspon a 13,47 M€ aportats al PIB català i la generació de 318 ocupacions.
Aportats al PIB espanyol	Llocs de treball en total	
3.2 Espectadors		
47,85M€	532	En 2017 s'han realitzat 615 concerts en el Palau als quals han assistit 467.207 espectadors.
Aportats al PIB espanyol	Llocs de treball en total	
3.3 Promotors		
6,22M€	34	73 empreses promotores han col·laborat amb el Palau
Aportats al PIB espanyol	Llocs de treball en total	
3.4 Visites guiades		
29,55M€	376	El 2017 198.036 visitants han gaudit de les instal·lacions del Palau.
Aportats al PIB espanyol	Llocs de treball en total	
3.5 Esdeveniments		
0,43M€	5	En 2017 s'han realitzat 62 actes, als quals han assistit en total al voltant de 36.000 persones.
Aportats al PIB espanyol	Llocs de treball en total	

3.1 Impacte generat per l'activitat de la Fundació OC-PMC.

Contribució econòmica al 2017		
25,68M€ d'impacte total a Espanya		
13,65M€	5,64M€	6,39M€
impacte directe	impacte indirecte	impacte induït

L'impacte total a Catalunya equival al 52% de l'impacte econòmic a nivell espanyol, 13,47 milions d'euros.

Creació d'ocupació al 2017		
343 llocs de treball en total a Espanya		
114	190	40
llocs de treball propis	llocs de treball indirectes	llocs de treball induïts

A Catalunya es generen 318 llocs de treball vinculats a l'activitat de la Fundació OC-PMC, 106 més que l'any passat

3.2. Impacte generat pels espectadors als concerts del Palau

Contribució econòmica al 2017		
47,85M€ d'impacte total a Espanya		
24,45M€	10,25M€	13,15M€
impacte directe	impacte indirecte	impacte induït

L'impacte dels assistents en espectacles i concerts del Palau al PIB català és de 35,63 M€

Creació d'ocupació al 2017	
532 llocs de treball en total a Espanya	
452	80
llocs de treball indirectes	llocs de treball induïts

433 són els llocs de treball en total vinculats als espectadors dels concerts del Palau a Catalunya.

3.2.1. Impacte generat pels espectadors de concerts de producció pròpia

Contribució econòmica al 2017		
10,72M€ d'impacte total a Espanya		
5,21M€	2,37M€	3,15M€
impacte directe	impacte indirecte	impacte induït

Creació d'ocupació al 2017	
106 llocs de treball en total a Espanya	
87	49
llocs de treball indirectes	llocs de treball induïts

L'impacte dels espectadors d'espectacles i concerts de producció pròpia en el PIB català ascendeix a 7,44 M€

Despesa per assistent

- 10€** en desplaçament
- 7€** en allotjament al dia
- 3€** en compres en comerç de la zona

Part proporcional de la despesa total en la seva visita a Barcelona

A Catalunya es generen 90 llocs de treball vinculats als concerts de producció pròpia, 25 més que l'any passat.

3.2.2. Impacte generat pels assistents en concerts de producció externa

Contribució econòmica al 2017		
37,13M€ d'impacte total a Espanya		
19,24M€	7,88M€	10,00M€
impacte directe	impacte indirecte	impacte induït

Creació d'ocupació al 2017	
427 llocs de treball en total a Espanya	
365	61
llocs de treball indirectes	llocs de treball induïts

L'impacte econòmic total dels assistents a concerts de producció externa en el PIB de Catalunya és de 28,19 M€.

Despesa per assistent

- 18€** en desplaçament
- 16€** en allotjament al dia
- 20€** en compres en comerç de la zona

Part proporcional de la despesa total en la seva visita a Barcelona

344 són els llocs de treball totals vinculades a concerts de producció externa a Catalunya.

3.3 Impacte generat pels promotors externs de concerts

Contribució econòmica al 2017		
6,22M€ d'impacte total a Espanya		
3,99M€	1,04M€	1,19M€
impacte directe	impacte indirecte	impacte induït

L'impacte socioeconòmic total generat per les companyies promotores a Catalunya és similar a l'impacte a Espanya.

Creació d'ocupació al 2017	
34 llocs de treball en total a Espanya	
26	8
llocs de treball indirectes	llocs de treball induïts

3.4 Impacte generat pels assistents a les visites guiades

Contribució econòmica al 2017		
29,55M€ d'impacte total a Espanya		
16,14M€	6,00M€	7,40M€
impacte directe	impacte indirecte	impacte induït

Els assistents a les visites guiades del Palau generen un impacte a Catalunya de 23,37 M€ en el seu PIB i estan vinculats a la creació de 298 ocupacions

Creació d'ocupació al 2017	
376 llocs de treball en total a Espanya	
326	49
llocs de treball indirectes	llocs de treball induïts

Despesa per visitant

2,2€	en desplaçament
34€	en allotjament al dia
26€	en compres en comerços de la zona

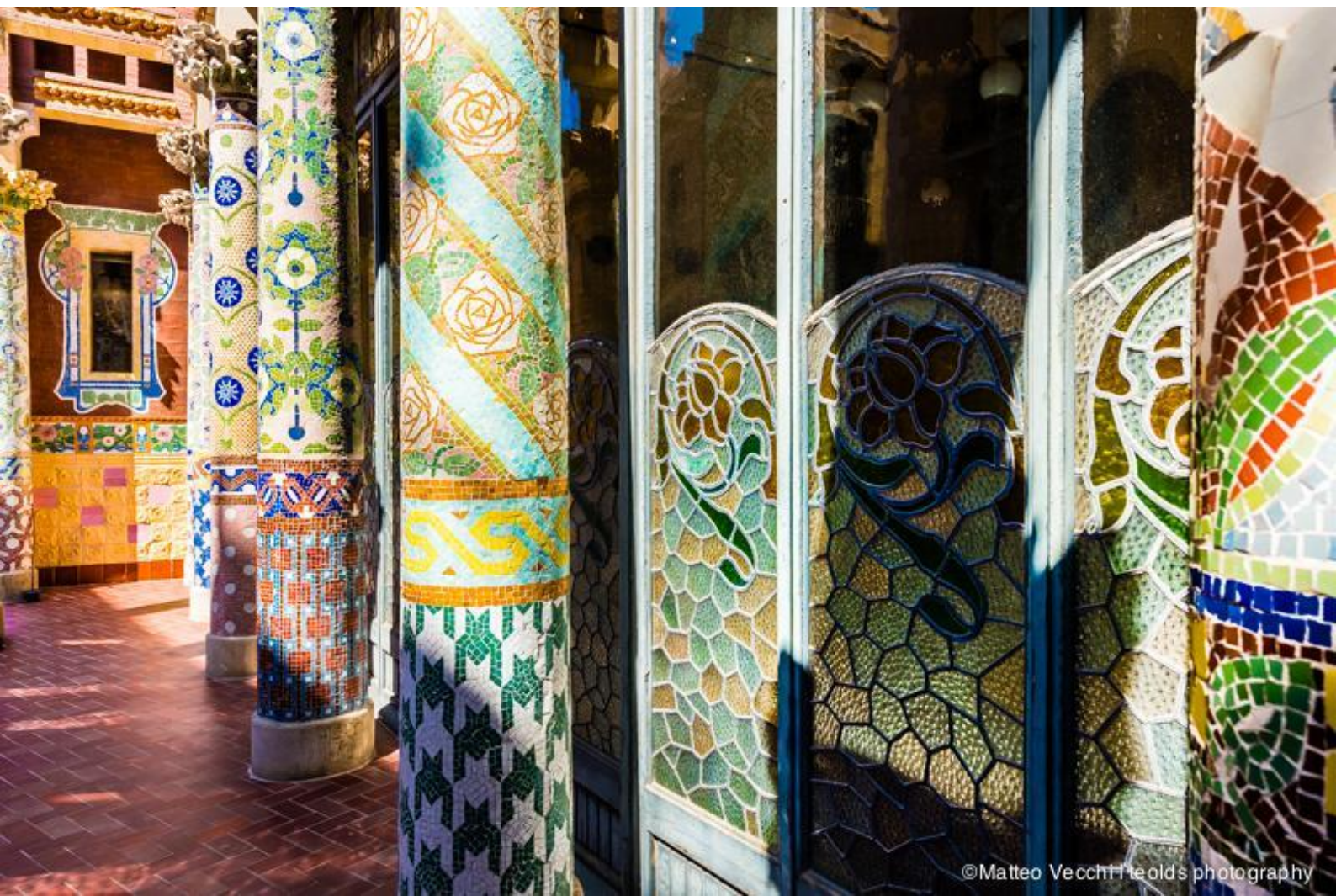
Part proporcional de la despesa total en la seva visita a Barcelona

3.5. Impacte generat pels assistents a esdeveniments al Palau

Contribució econòmica al 2017		
0,43M€ d'impacte total a Espanya		
0,22M€	0,09M€	0,12M€
impacte directe	impacte indirecte	impacte induït

Els assistents a actes al Palau generen un impacte econòmic positiu al PIB de Catalunya de 0,35 M€ i impulsen la creació de 4 llocs de treball.

Creació d'ocupació al 2017	
5 llocs de treball en total a Espanya	
4	1
llocs de treball indirectes	llocs de treball induïts



Annex metodològic

Anàlisi Input- Output

En aquesta part de l'estudi es busca oferir una explicació succinta de la construcció del model i la informació de base utilitzada, a més d'exposar diverses explicacions del que suposa la utilització d'aquest tipus d'anàlisi.

El marc Input – Output és un instrument estadístic comptable en el qual es representa la totalitat de les operacions de producció i distribució que tenen lloc en una economia en un període de temps determinat. Permet observar els fluxos de les diferents transaccions intersectorials en una economia donada per a un any de referència.

La finalitat del marc Input – Output és realitzar una descripció sistemàtica i detallada de l'economia, els seus components i les seves relacions amb altres economies. D'aquesta manera es pot analitzar de manera global, però alhora detallada, una economia. El model construït en el qual es basa aquesta eina, i que s'estandarditza en la metodologia general en el sistema tancat de Leontief, es defineix per l'equació fonamental en forma matricial:

Aquest model permet observar una sèrie d'efectes sobre la producció del sistema, lligats a la demanda final, exògena, del mateix. Aquests efectes apareixen desglossats entre els efectes directes o inicials, indirectes i totals, que suposen la suma dels dos anteriors. La matriu inversa de Leontief recull l'efecte de successives rondes de transaccions econòmiques que es produeixen entre els diferents sectors una vegada incrementada la demanda en un o varis d'ells.

A partir de l'instrumental desenvolupat, i sobre la base de les característiques del model, poden establir-se una sèrie de prediccions i proporcionalitats que permeten valorar els impactes o efectes sectorials que les activitats del Palau tenen sobre el conjunt de l'economia de la Comunitat de Catalunya. Aquests efectes poden dividir-se en:

- **Efecte directe**, provocat per l'increment de la demanda, que provoca un increment directe de la producció amb l'objectiu de cobrir el citat augment.
- **Efecte indirecte**, són els efectes produïts en els sectors que proveeixen de béns intermedis als sectors que reben l'increment de la demanda
- **Efecte induït**, són els efectes que en la resta de sectors, que davant l'augment de la demanda incrementaran les seves comandes als seus proveïdors.

$$X = AX + DF$$

X és la matriu de les produccions de les diferents branques d'activitat homogènies	A és la matriu de coeficients sobre producció (cada consum intermedi dividit per la producció d'aquesta branca)	DF és el vector de demanda final del sistema
---	--	---

El model es defineix per l'equació basada en la matriu inversa de Leontief:

$$X = (I-A)^{-1} DF$$

Aplicació de la metodologia Input-Output a les activitats desenvolupades en el Palau de la Música Catalana

Per al càlcul dels impactes directe i indirecte de les activitats desenvolupades en el Palau sobre l'economia espanyola i catalana s'ha partit de les matrius del marc Input – Output elaborades per l'Institut Nacional d'Estadística (INE) i l'Institut d'Estadística de Catalunya (idescat) respectivament. Aquestes taules són públiques i estan elaborades sobre la base de metodologies establertes per la Comissió Europea.

La taula emprada per als càlculs objectes d'aquest treball ha estat la taula simètrica de producció interior a preus bàsics, ja que l'objectiu dels càlculs realitzats és trobar l'impacte directe que sobre l'economia espanyola i catalana té l'activitat del Palau. Aquesta taula estableix les relacions intersectorials que tenen lloc en l'economia tant d'Espanya com de Catalunya per a un any de referència i ofereix informació de la producció de cadascun dels sectors. Els sectors inclosos en aquesta taula es corresponen, a grans trets, amb els sectors que estableix la Classificació Nacional d'Activitats Econòmiques (CNAE). També s'han obtingut, procedents de l'INE i idescat, dades corresponents a l'ocupació per sectors d'acord als sectors establerts en el CNAE. Amb això es pot saber, de manera detallada, i amb l'última informació disponible el número de llocs de treball que genera cadascun dels sectors de l'economia. Amb les dues dades per sectors, producció i ocupació, poden establir-se regles de proporcionalitat per conèixer quina és l'ocupació directa, indirecte i induïda generada en funció d'una producció donada.

La metodologia Input – Output també permet conèixer quina és l'aportació del Palau a l'economia espanyola i catalana en termes d'aportació al PIB.

Els “inputs” emprats en el model es corresponen amb aquells aspectes que impliquen una despesa directa per part del Palau, és a dir, la despesa salarial de pagar als empleats i la despesa realitzada en proveïdors. La despesa salarial que realitza el Palau genera ocupació directa, però també genera ocupació indirecta per la despesa que els empleats que perceben un salari fan del mateix. Per quantificar aquesta despesa, i en quins sectors es realitza, s'han emprat dades de l'Institut Nacional d'Estadística (INE), que entre els seus anàlisis mostra quina és l'estructura de despesa tipus que

realitza un consumidor espanyol¹. Descomptant els pagaments a la seguretat social, pagaments per l'Impost sobre la Renda de les Persones Físiques i l'estalvi, distribuïnt aquestes despeses entre els diferents sectors de la taula simètrica de producció interior a preus bàsics, i aplicant la metodologia prèviament explicada poden calcular-se els efectes directes, indirectes i induïts que la despesa salarial dels empleats de Palau genera en l'economia espanyola.

En relació amb la despesa que el Palau realitza entre proveïdors i contractistes, un cop coneguda la tipologia dels mateixos, pot distribuir-se entre els diferents sectors especificats en la taula simètrica i, procedint de manera similar a com es fa amb la despesa dels empleats, calcular l'impacte indirecte en termes d'ocupació. En aquest cas, pel càlcul de l'impacte a Espanya s'ha considerat la despesa en proveïdors espanyols i per al càlcul de l'impacte a Catalunya únicament la despesa en proveïdors catalans.

En els “inputs” també s'inclou el pagament d'impostos i a l'igual que amb els proveïdors, les xifres també varien per al càlcul de l'impacte a Espanya i Catalunya.

Entrevistes mantingudes amb assistents, treballadors i establiments

A més de l'impacte de l'activitat pròpia del Palau, s'ha calculat l'impacte a causa de l'activitat de diverses fonts externes a aquest com la desenvolupada pels promotores/ productores, així mateix s'ha tingut en compte l'impacte dels assistents als diversos actes i concerts organitzats en el Palau. Per a això s'han considerat les dades obtingudes en les 453 enquestes realitzades en 2016. Es van realitzar 453 entrevistes, 87 a assistents de diversos actes, 185 a assistents de concerts de producció externa, 100 a assistents a concerts de producció pròpia i 81 a visitants.

Del total de despeses de desplaçament aeri, s'ha considerat que el 10% està vinculat als concerts i activitats en el Palau.

A partir dels resultats d'aquestes dades i del nombre total d'assistents per tipologia d'esdeveniment, s'ha estimat l'impacte directe i utilitzant la metodologia input output, s'ha estimat l'impacte indirecte i induït d'aquestes activitats.

(1) L'estalvi mitjà en 2017 d'un assalariat espanyol va ser del 5,7% (Font: INE), per a la distribució entre els diferents sectors s'utilitzen dades de l'última Enquesta de pressupostos familiars, 2016.

