

Jordi Camell

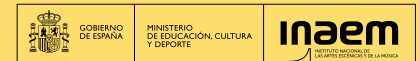
Nascut a Llorenç del Penedès, és un pianista de llarg recorregut format a Tarragona, Barcelona, París i Londres amb Carme Flexas, Miquel Farré i Maria Curcio. Artista dotat d'una marcada capacitat de comunicació, la crítica sempre li ha reconegut un so transparent i brillant amb una variada gamma de colors. Guardonat en diferents concursos, el 1984 obtingué el Diplôme Supérieur d'Exécution com a *premier nommé* a l'École Normale de Musique de París.

La seva inquietud per obrir-se als nous repertoris l'ha portat a participar en concerts per tot Europa amb els conjunts de música contemporània BCN216, Solistes d'Ibercamera i Orquestra del Teatre Lliure. El 1992 es va presentar en la temporada Ibercamera de Barcelona i hi va obtenir el reconeixement unànim de la crítica. També ha actuat com a solista amb l'OBC, OSV, Filharmonia de Cambra de Barcelona, Orquesta Ciudad de Granada, etc., interpretant concerts per a piano i orquestra de C. Schumann, Mozart, Xostakóvitx, Poulenc, Gershwin, Albéniz, Brahms, Grieg, etc. Ha estat dirigit, entre d'altres, per B. Güeller, S. Brotons, E. Martínez-Izquierdo i J. Pons.

Músic despert i obert a tots els estils, ha col·laborat estretament amb Vicky Peña (monogràfic *Kurt Weill*) en una gira per tot l'Estat espanyol, amb Cesc Gelabert (en l'espectacle *Preludis*, que va estar de gira durant tres anys per Espanya, Europa i els EUA), amb Mario Gas (recital *Miguel Hernández*), etc. També ha presentat el primer espectacle pensat i interpretat per ell mateix, *X-Ray*, *radiografia d'un paisatge interior*, amb obres de Bach, Poulenc, Xostakóvitx, Mompou, Stravinsky i Camell.

Ha editat com a primer enregistrament mundial la *Integral per a piano de Pau Casals* (Ed. Columna Música, 2012), *Abans i després d'Iberia' d'Isaac Albéniz* (Ed. Columna Música, 2009), la integral per a piano de Robert Gerhard i diverses *Goyescas* d'E. Granados (Ed. Moraleda, 1994), duo de clarinet i piano amb Josep Fuster (Anacrusi, 1998), obres de Ricard Viñes, Francis Poulenc i els *Quadres d'una exposició* de Modest Mussorgski (Ed. Discmedi, 1999), *Binomis* amb la Cobla Sant Jordi (Ed. Columna Música, 2008)... Acaba d'enregistrar, per encàrrec del Consolat de Polònia a Barcelona, el CD *Variacions Chopin*, amb obres dels compositors catalans Mompou, Balada, Brotons, Amargós i ell mateix, que han escrit peces per a piano sobre temes de Chopin. Actualment és professor de piano i cap del Departament de Música Clàssica i Contemporània de l'ESMUC.

Amb la col·laboració de:



2013—2014

Intèrprets Catalans

Jordi Camell

Piano

DIJOURS, 6 DE FEBRER DE 2014, 20.30 h
Petit Palau



Jordi Camell, piano

I

Johannes Brahms (1833-1897) 38'

Sonata per a piano núm. 3, en Fa menor, op. 5 (1853)

Allegro maestoso

Andante espressivo

Scherzo. Allegro energico

Intermezzo. Andante molto

Finale. Allegro moderato ma rubato

II

Pau Casals (1876-1973) 28'

Pàgina íntima (1898)

Dos Preludis orgànics (1895-98)

Andante

Moderato

Dues Romances sense paraules (1894)

Tempo giusto

Agitato ed espressivo

Allegro en Fa diesi menor (1893)

Cançó de bressol I, "Somni de l'Infant" (1935)

Cançó de bressol II (1942)

Prélude (1946)

En homenatge a Pau Casals: 10'

Variacions del Cor (Jordi Camell, 2011)

(sobre el *Cor de pastors* de Pau Casals)

Sardana Fantasia (Jordi Camell, 2012)

(sobre la *Sardana en Do major* de Pau Casals)

(Jordi Camell ha fet la revisió dels manuscrits per a la primera edició de la integral per a piano de Pau Casals –Editorial Boileau, 2011–, n'ha fet la gravació com a primer enregistrament mundial –Columna Música, 2012– i l'ha estrenat en recital en el marc del Festival Pau Casals del Vendrell 2012.)

Comentaris del programa

Entre les cent vint-i-dues obres catalogades de Johannes Brahms, la literatura estrictament pianística és la menys nombrosa. Tanmateix, les seves composicions per a aquest instrument, del qual Brahms era un intèrpret excepcional, són considerades entre les obres més estimades del mestre alemany arreu del món.

La *Romança en Fa major* forma part del cicle *Sis peces per a piano, op. 118*, compostes l'any 1893 i dedicades a Clara Schumann. És l'única peça d'aquest gènere que Brahms va compondre i sedueix per l'equilibri ideal del seu compàs de 6/4. La primera frase, magnífica, revela una atmosfera dolorosament nostàlgica; mentre que l'acompanyament esdevé progressivament més animat. L'episodi central destaca pel seu baix obstinat i una rica ornamentació a la veu superior. A la conclusió, la frase inicial assoleix la seva plenitud expressiva.

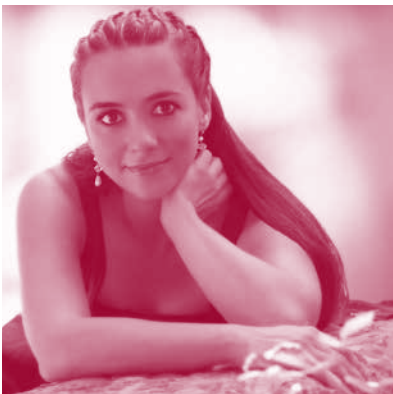
La *Sonata per a piano núm. 3, en Fa menor*, fou escrita per Brahms a Düsseldorf l'any 1853 als vint anys. És la darrera de les seves tres sonates per a aquest instrument i la més interessant i profunda. El mateix any, Brahms fou presentat a Schumann i tocà per a ell el segon i el quart moviments. Poc després, Schumann anunciava l'adveniment d'un dels grans de la música. L'obra està dedicada a la comtessa Von Hohenenthal com a agraïment per un favor personal.

La sonata es divideix en cinc moviments, a diferència dels quatre tradicionals. El tema inicial és ampli, robust i alhora nostàlgic. L'"Andante" va precedir d'uns versos del poeta Sternau que descriuen dos amants abraçats a la llum de la lluna. Un "Scherzo" allarga el tarannà amorós i malenconiós anterior. L'"Intermezzo", en forma de marxa, porta al "Finale", en què l'atmosfera grisa i trista dona pas a una idea fresca i lluminosa en Fa major.

Violoncel·lista de fama mundial i lluitador incansable contra la dictadura franquista, Pau Casals fou també compositor. El seu oratori *El pessebre* ha deixat a l'ombra la resta de la seva obra. El pianista Jordi Camell ha tingut el gran encert de recuperar de l'oblit l'obra per a piano, un conjunt de petites peces de caràcter íntim i emotiu que mostren un bell domini de la polifonia i el contrapunt, a més d'un aspecte introspectiu i reposat de la personalitat del mestre.

Casals era un jove professor al Liceu de Barcelona quan va escriure l'expressiva i concisa *Pàgina íntima*, els dos *Preludis orgànics*, de contrapunt elaborat, i les *Dues Romances sense paraules*, unes miniatures lleugeres que recorden molt les peces homònimes de Mendelssohn. De l'*Allegro en Fa# menor*, compost als disset anys, emana una certa ingenuïtat. Les *Cançons de bressol* són fruit d'una segona etapa creativa més tardana. Ambdues comparteixen un caràcter delicat, contingut i minimalista. El *Prélude* recorda en la forma una marxa religiosa.

Eva Blancafort, musicòloga



Proper concert

Núria Rial, soprano

DILLUNS, 03.03.14, 20.30 H
SALA DE CONCERTS

La Floridiana

Nicoleta Paraschivescu, directora

Obres de M. Martines, W.A. Mozart
i F.J. Haydn.